



Instrukcja użytkowania

AT52117

Ortopedyczna poduszka wodna



Wodna poduszka ortopedyczna jest unikalnym rozwiązaniem, łączącym w sobie wszystkie zalety tradycyjnych poduszek ortopedycznych z dużym komfortem użytkowania. W odróżnieniu od tradycyjnych poduszek ortopedycznych nie wywołuje uczucia dyskomfortu oraz uczucia ucisku na szyję w pierwszej fazie użytkowania. Podparcie szyi zapewnia woda wyparta przez nacisk wywierany przez głowę. Przez dolewanie lub wylewanie wody możliwe jest dostosowanie stopnia twardości poduszki do indywidualnych preferencji.

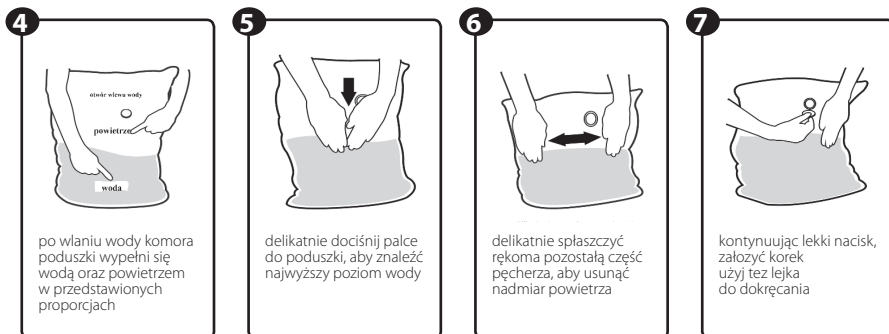
- Poprawia jakość snu.
- Zapobiega porannym bólowi szyi i ramion.
- Zapobiega porannym bólowi głowy.
- Zapewnia optymalne podparcie głowy oraz szyi w każdej pozycji przyjmowanej podczas snu, w efekcie czego mięśnie w tym rejonie mogą odpocząć.

Poduszka składa się z 3 warstw:

- Miękkiej, hypoalergicznnej i zwiększającej komfort warstwy zewnętrznej, wykonanej w 100% z bawełny, (warstwa górna, do spania).
- Warstwy izolacji termicznej otaczającej ze wszystkich stron warstwę wodną, wykonanej z poliestru.
- Warstwy wodnej otoczonej nylonem pvc, zapewniającej doskonałe podparcie głowy oraz szyi we wszystkich pozycjach (warstwa dolna).

Zasady przygotowania poduszki do użytku/użytkowanie:

- Poduszkę należy napęlić wodą przy pomocy dołączonego lejka, ugniatać delikatnie poduszkę tak by wypchnąć z niej powietrze. Dokładnie zakręcić korek.
- Temperatura wody może wahać się, od chłodnej do cieplej, jednak nie powinna przekraczać 38 ° C.
- Twardość poduszki należy dopasować wlewając od 2 do 5 l wody (2L – miękki, 3L – średni, 4-5L – twardy). Twardość poduszki należy skonsultować z pracownikiem służby zdrowia.
- Wodę należy wymieniać raz w miesiącu, można używać wody bieżącej.



UWAGA: zabronione jest użytkowanie produktu w sposób inny niż zgodnie z jego przeznaczeniem.

Ważne uwagi i ostrzeżenia

Dziękujemy za zakup wodnej poduszki ortopedycznej. Instrukcja obsługi zawiera wskazówki dotyczące prawidłowego użytkowania produktu oraz cenne porady dotyczące bezpieczeństwa użytkownika. Przed użyciem produktu prosimy o dokładne zapoznanie się z instrukcją obsługi. W razie jakichkolwiek pytań, prosimy o kontakt ze sprzedawcą w celu uzyskania porady i pomocy. Produkt należy regularnie sprawdzać pod kątem powstałych uszkodzeń, w wypadku jakichkolwiek usterek natychmiast należy zaprzestać użytkowania produktu.

OSTRZEŻENIE OGÓLNE

Nie należy użytkować wyrobu przed zapoznaniem się z niniejszą instrukcją i jej zrozumieniem. Jeśli nie rozumiesz ostrzeżeń, przestróg lub instrukcji, skontaktuj się ze specjalistą w zakresie opieki zdrowotnej bądź sprzedawcą aby uniknąć uszkodzenia produktu.

UWAGA: Należy sprawdzić wszystkie części pod kątem uszkodzeń powstałych podczas przewozu. W przypadku zauważenia takich uszkodzeń, NIE WOLNO używać produktu. Więcej informacji u wytwórcy.

UWAGA: W przypadku wystąpienia związanego w wyrobem „poważnego incydentu”, który bezpośrednio lub pośrednio doprowadził, mógł doprowadzić lub może doprowadzić do któregośkolwiek z niżej wymienionych zdarzeń:

- a) zgonu stanu zdrowia pacjenta, użytkownika lub innej osoby lub
- b) czasowego lub trwałego pogorszenia stanu zdrowia pacjenta, użytkownika lub innej osoby lub
- c) poważnego zagrożenia zdrowia publicznego

należy powyższy „poważny incydent” zgłosić producentowi oraz właściwemu organowi państwa członkowskiego, w którym użytkownik lub pacjent mają miejsce zamieszkania. W przypadku Polski właściwym organem jest Urząd Rejestracji Produktów Leczniczych, Wyrobów Medycznych i Produktów Biobójczych.

UWAGA: W przypadku wystąpienia bólu, reakcji alergicznych lub innych niepokojących, niejasnych dla użytkownika objawów związanych z użytkowaniem wyrobu medycznego należy skonsultować się z pracownikiem służby zdrowia.

UWAGA: Produkt łatwopalny.



UWAGA:

Zabrania się całkowicie stosowania poduszki przez dzieci poniżej 3 lat!

Zabrania się stosowania poduszki wodnej przez dzieci bez nadzoru osoby dorosłej!

Zabrania się stosowania poduszki wodnej w łóżeczku/kolysce niemowląt! Może to skutkować zakrztuszeniem/zachłyśnięciem się wodą! Miękką strukturą poduszki może spowodować uduszenie!

Przeciwwskazania:

- ostre urazy w obszarze stosowania poduszki,
- silne zniekształcenia lub przemieszczenia w odcinku szyjnym kręgosłupa,
- zapalenie opon mózgowych,
- niedawno przeżyty udar mózgu,
- ostre zapalenie korzonków nerwowych w obszarze szyi.

Zakres dostawy: poduszka, lejek.

Zasady czyszczenia poduszki:

- opróżnić komorę wodną,
- prać ręcznie w chłodnej wodzie z odkręconym korkiem,
- nie używać wybielaczy,
- pozostawić w celu wysuszenia,
- nie prasować,
- nie prać chemicznie,
- nie prać na sucho.

Wymiary: 42 cm x 60 cm

Utylizacja: Jest to odpad komunalny, produkt należy zutylizować zgodnie z obowiązującymi zasadami utylizacji.

KARTA GWARANCYJNA

Model:

Numer Seryjny:

Pieczęć punktu sprzedaży

i czytelny podpis Sprzedającego:

- 1) ANTAR Sp. J., 03-068 Warszawa, ul. Zawiślańska 43, niniejszym udziela 12-miesięcznej gwarancji na poduszkę, poczynwszy od daty nabycia produktu przez Kupującego. Dla produktów, których zakup jest refundowany przez Narodowy Fundusz Zdrowia, okres gwarancji jest przedłużony i obejmuje połowę okresu użytkowania podanego w Rozporządzeniu w sprawie świadczeń gwarantowanych, pod warunkiem, że okres użytkowania został podany w Rozporządzeniu w miesiącach lub latach.
- 2) W okresie gwarancji ANTAR zobowiązuje się do wykonania napraw niezbędnych do przywrócenia odpowiedniego funkcjonowania produktu, w okresie 14 dni od daty otrzymania produktu przez serwis wraz z dowodem zakupu oraz kartą gwarancyjną.
- 3) ANTAR zastrzega sobie prawo do wymiany produktu w przypadku uznania, że koszty naprawy nie są opłacalne. Naprawa lub wymiana wadliwych produktów nie powoduje przedłużenia okresu gwarancji.
- 4) W przypadku stwierdzenia, że produkt działa nieprawidłowo, należy go niezwłocznie przelać na adres ANTAR (podany w punkcie 1) lub skontaktować się z punktem sprzedaży.
- 5) Przed rozpoczęciem użytkowania należy dokładnie przeczytać instrukcję i postępować zgodnie z jej postanowieniami. Korzystanie z produktu niezgodnie z jego przeznaczeniem i zaleceniami powoduje nieodwołalną utratę gwarancji.
- 6) Gwarancja nie obejmuje uszkodzeń spowodowanych zewnętrzną siłą mechaniczną, obciążeniem przekraczającym maksymalną dopuszczalną wagę użytkownika zgodnie z opisem w instrukcji, a także kontaktem produktu z alkoholem, tłustymi substancjami lub benzyną. Gwarancja nie obejmuje części podlegających normalnemu zużyciu podczas użytkowania, takich jak łożysko, elementy gumowe i inne.
- 7) Produkt przekazywany do serwisu w związku z reklamacją nie może spowodować epidemii.
- 8) NINIEJSZA GWARANCJA JEST WAŻNA WYŁĄCZNIE WRAZ Z DOWODEM ZAKUPU (RACHUNEK, PARAGON, FAKTURA). W PRZYPADKU REKLAMACJI NALEŻY ZAŁĄCZYĆ DOWÓD ZAKUPU. W CELU UZNANIA PRZEDŁUŻONEGO OKRESU GWARANCJI DLA PRODUKTÓW, KTÓRYCH ZAKUP BYŁ REFUNDOWANY PRZEZ NARODOWY FUNDUSZ ZDROWIA, NALEŻY ZAŁĄCZYĆ KOPIĘ ZLECENIA NA ZAOPATRZENIE W WYROBY MEDYCZNE BĘDĄCE PRZEDMIOTAMI ORTOPEDYCZNYMI I ŚRODKI POMOCNICZE.
- 9) Reklamacje złożone bez dowodu zakupu oraz karty gwarancyjnej z numerem seryjnym produktu nie będą uwzględniane.



ANTAR Sp. J.
03-068 Warszawa, ul. Zawiślańska 43
Polska
Tel. 22 518 36 00, Fax 22 518 36 30
www.antar.net e-mail: antar@antar.net

